

LE PROJET OrCHyDé

Origny **C**arburant et **H**ydrogène **D**écarboné

Création d'un site de production d'e-méthanol à partir d'hydrogène renouvelable et bas carbone et de CO₂ biogénique à Origny-Sainte-Benoite

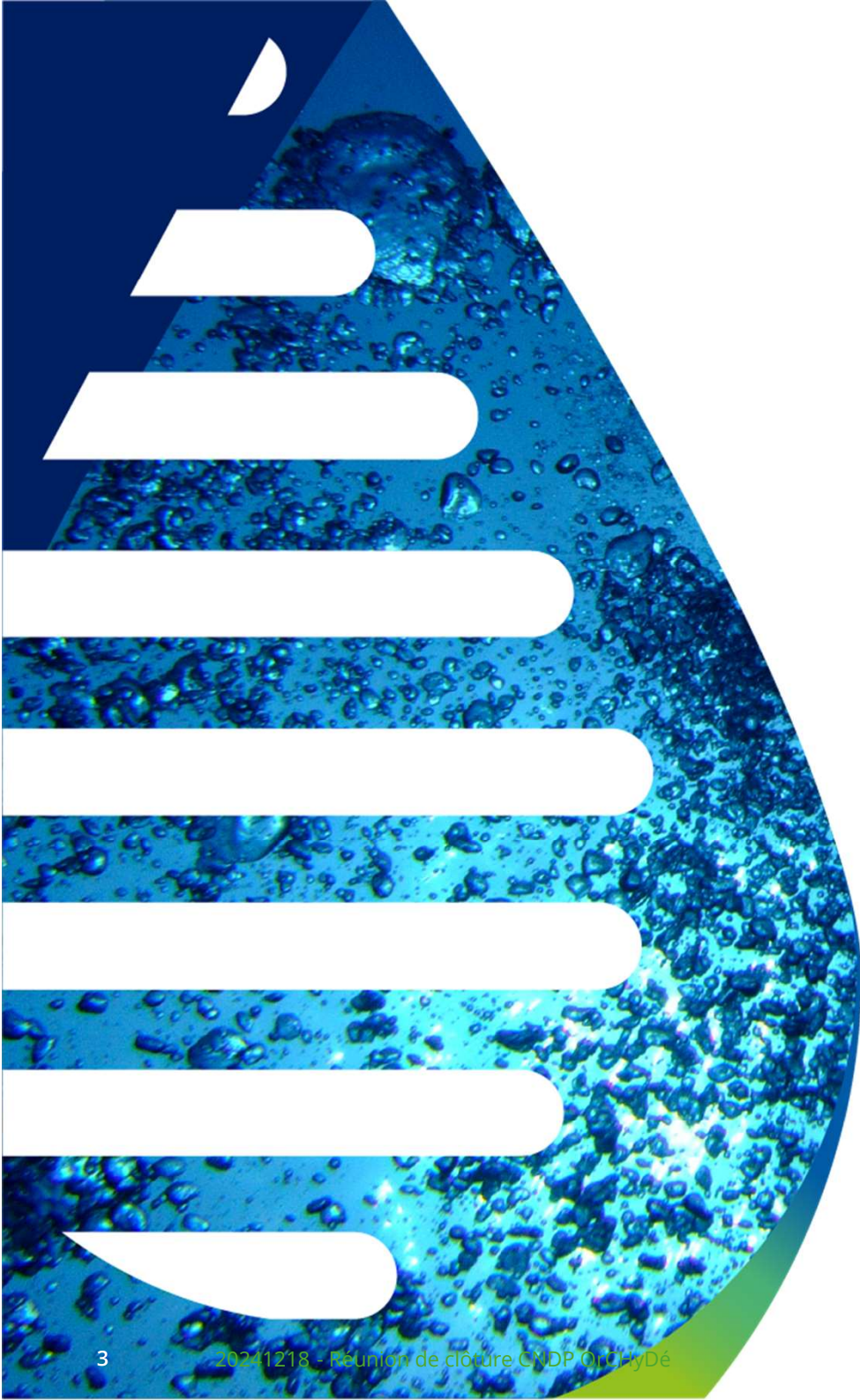




Communauté de Communes du Val de l'Oise

JULIEN SIMEON – VICE PRÉSIDENT DE LA CCVO





Sébastien ALBERT

MODÉRATEUR DE LA RÉUNION





Programme de la soirée

HORAIRES PRÉVISIONNELS : 18H30 – 20H30

♥ Retour sur le déroulé de la concertation

♥ Présentation des cahiers d'acteurs

Temps d'échanges

♥ Retour sur les principaux sujets d'échanges

♥ Premiers enseignements de la concertation

♥ Prochaines étapes et conclusion



Vos interlocuteurs



Catherine JACQUART et Christophe BACHOLLE :
garante et garant de la CNDP



Victor LEVY FREBAULT : Directeur du développement
Gersende LEGRAND : Directrice de projet
Noëlle DE JUVIGNY : Cheffe de projet
Ludovic LAGAY : Ingénieur Développement



Pascal DERACHE : Directeur des projets en concertation
Mathilde KOBIERSKI : Chargée d'études Concertation et Environnement





Cadre et contexte de la concertation préalable

CATHERINE JACQUART (*GARANTE*)

CHRISTOPHE BACHOLLE (*GARANT*)

NOËLLE DE JUVIGNY (*CHEFFE DE PROJET VERSO ENERGY*)



Les garants



Christophe BACHOLLE
christophe.bacholle@garant-cndp.fr



Catherine JACQUART
catherine.jacquart@garant-cndp.fr

La CNDP, autorité administrative indépendante défend un droit :

“
Toute personne a le droit [...] d'accéder aux informations relatives à l'environnement détenues par les autorités publiques et de participer à l'élaboration des décisions publiques ayant une incidence sur l'environnement.
”

Article 7 de la Charte de l'Environnement
– rendue constitutionnelle en 2005

Les principes de la CNDP



INDÉPENDANCE
Vis-à-vis de toutes
les parties prenantes



NEUTRALITÉ
Par rapport au projet



TRANSPARENCE
Sur son travail,
et dans son exigence vis-à-vis
du responsable du projet.



ARGUMENTATION
Approche qualitative
des contributions,
et non quantitative

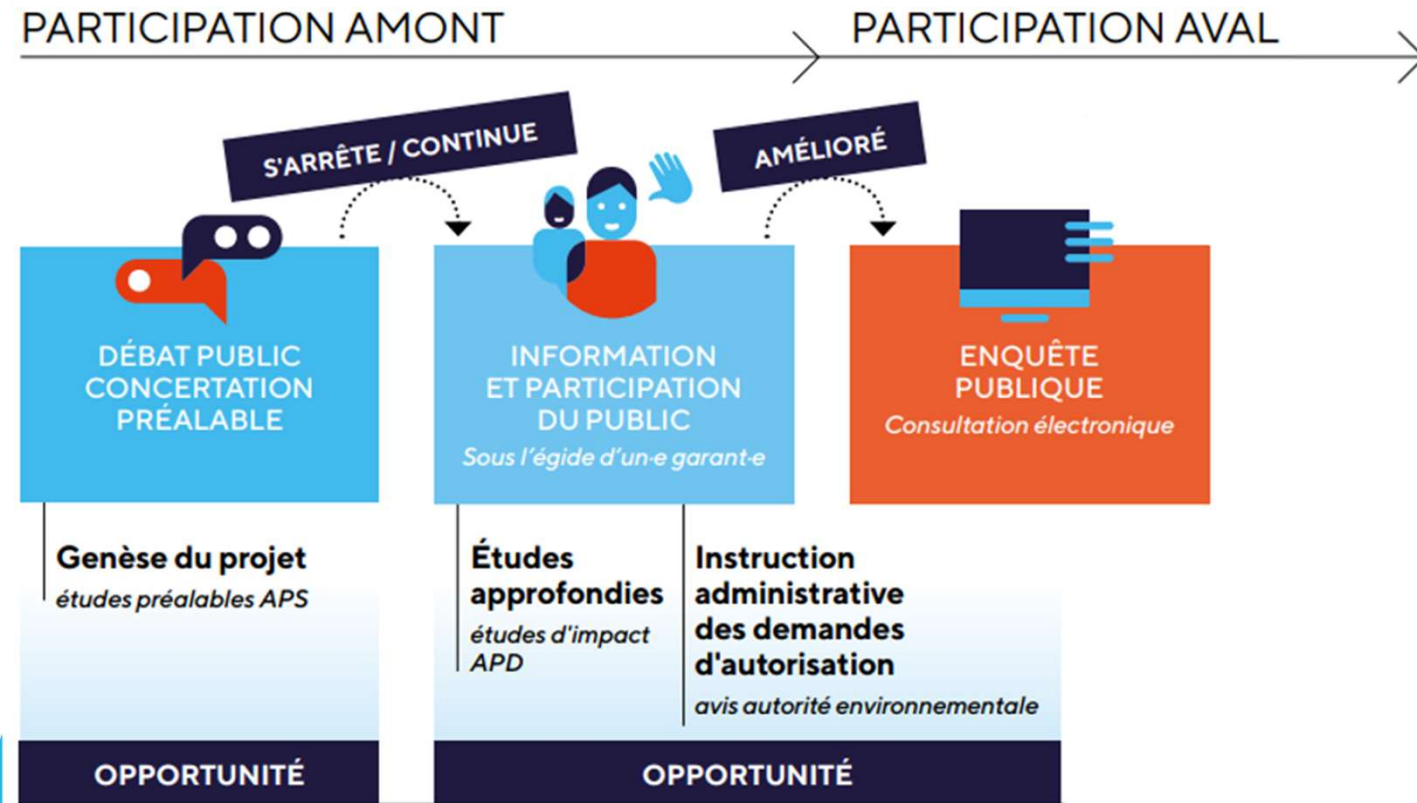


ÉGALITÉ DE TRAITEMENT
Toutes les contributions
ont le même poids,
peu importe leur auteur



INCLUSION
Aller à la rencontre
de tous les publics

Un droit qui sert à quoi ?





OrCHyDé

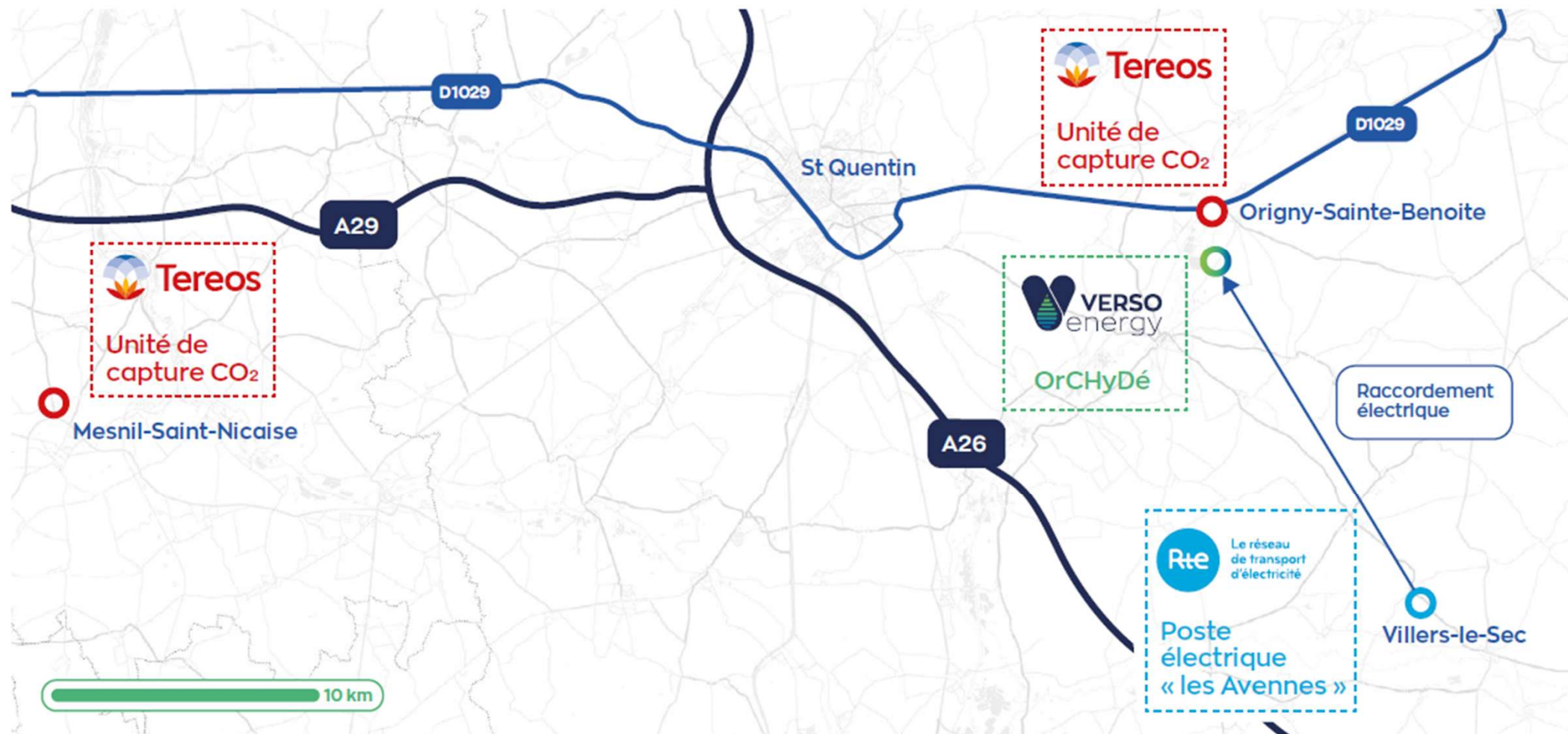
Résumé du projet

NOËLLE DE JUVIGNY (*CHEFFE DE PROJET - VERSO ENERGY*)

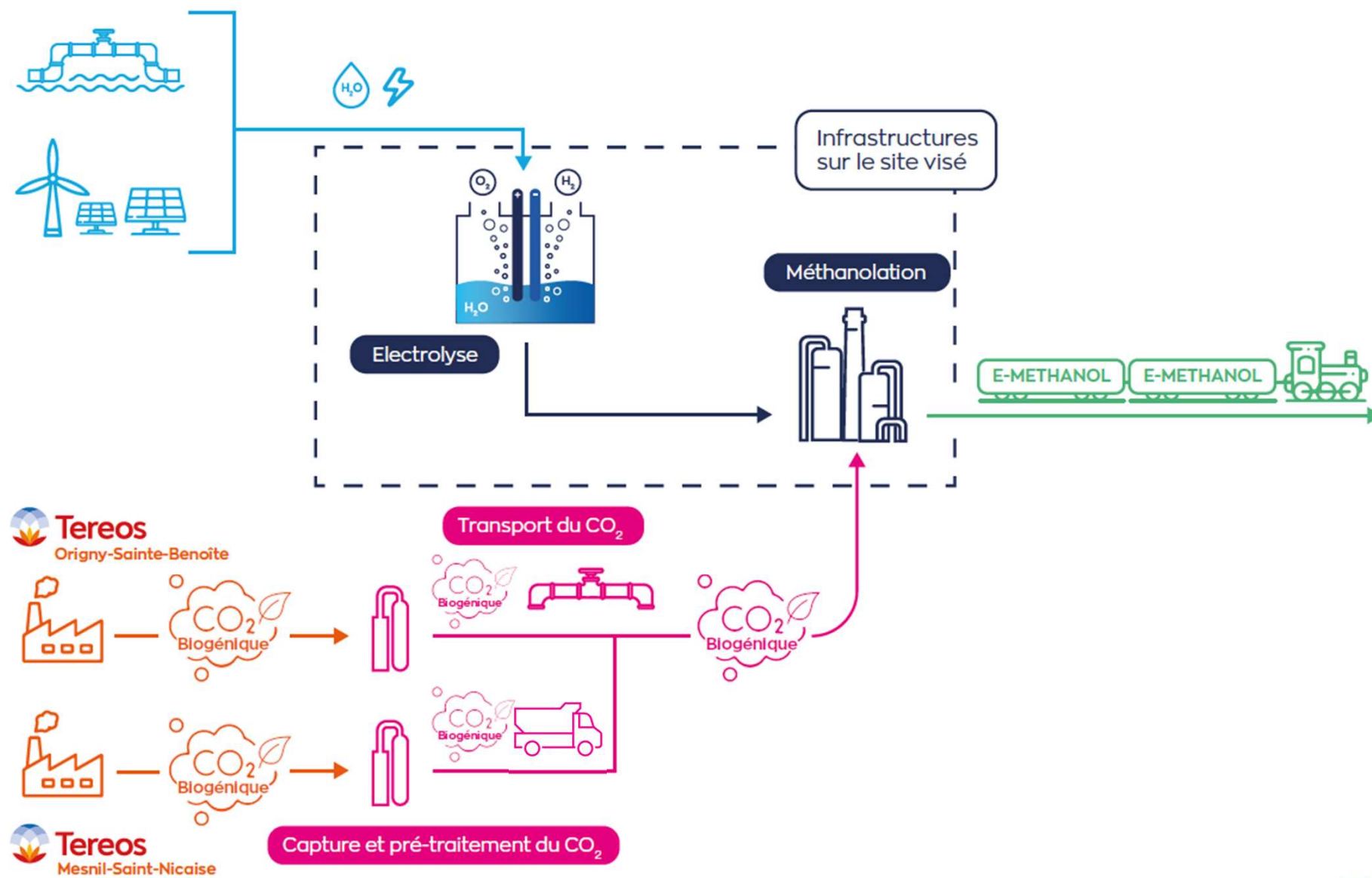
PASCAL DERACHE (*DIRECTEUR DES PROJETS EN
CONCERTATION - RTE*)



Localisation du projet

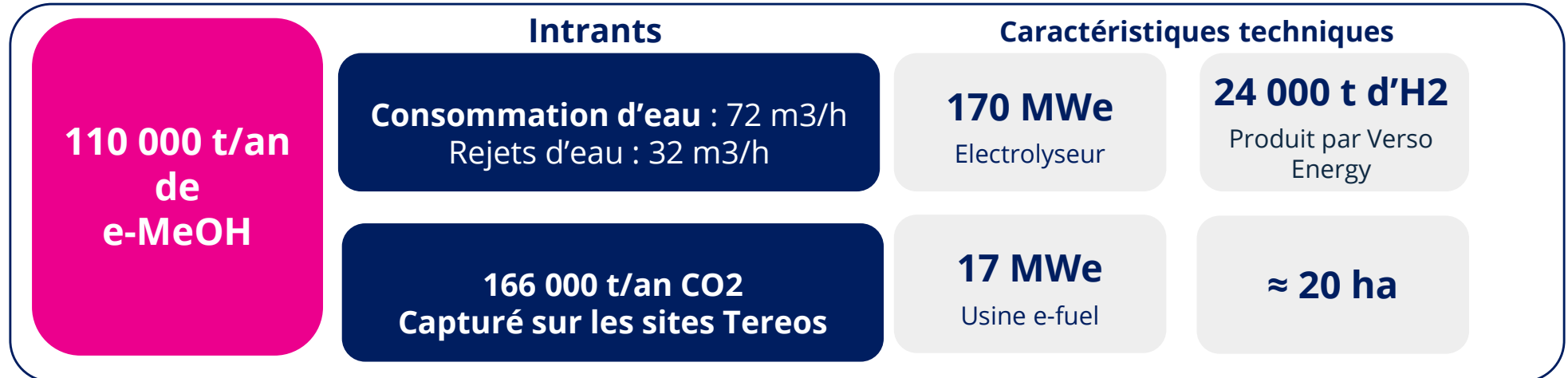


Principe du projet

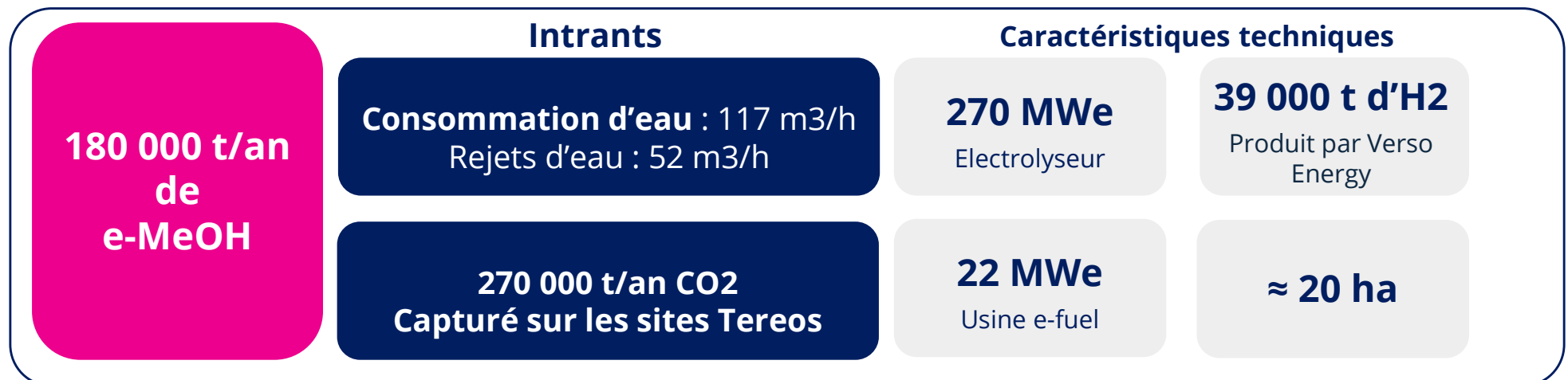


Caractéristiques techniques du projet

Scenario de référence : design basé sur un gisement minimum de CO₂ (166 kta)



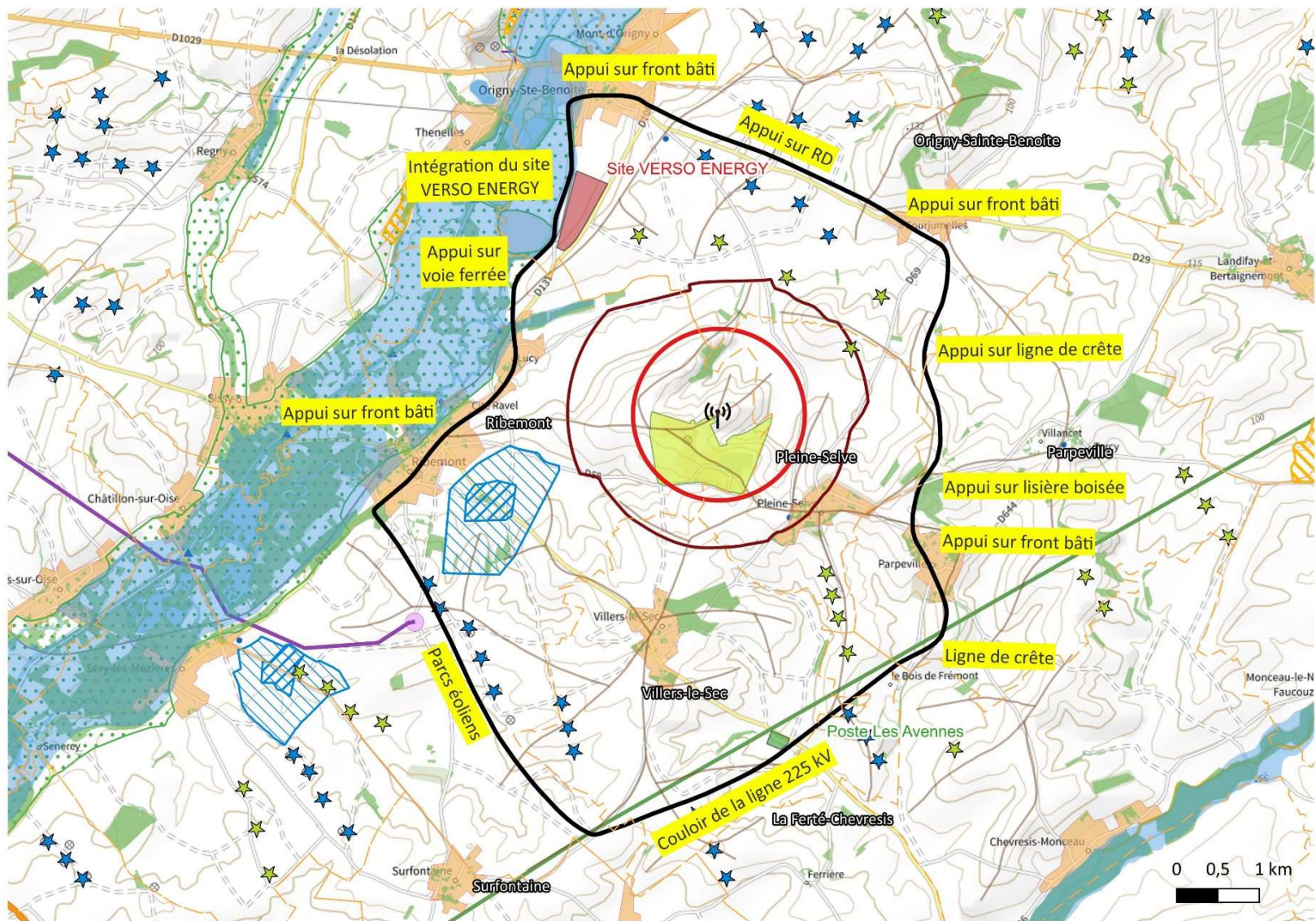
Scenario majorant : design basé sur un gisement de 270 kta CO₂



Présentation du projet



Présentation du projet



Présentation du projet

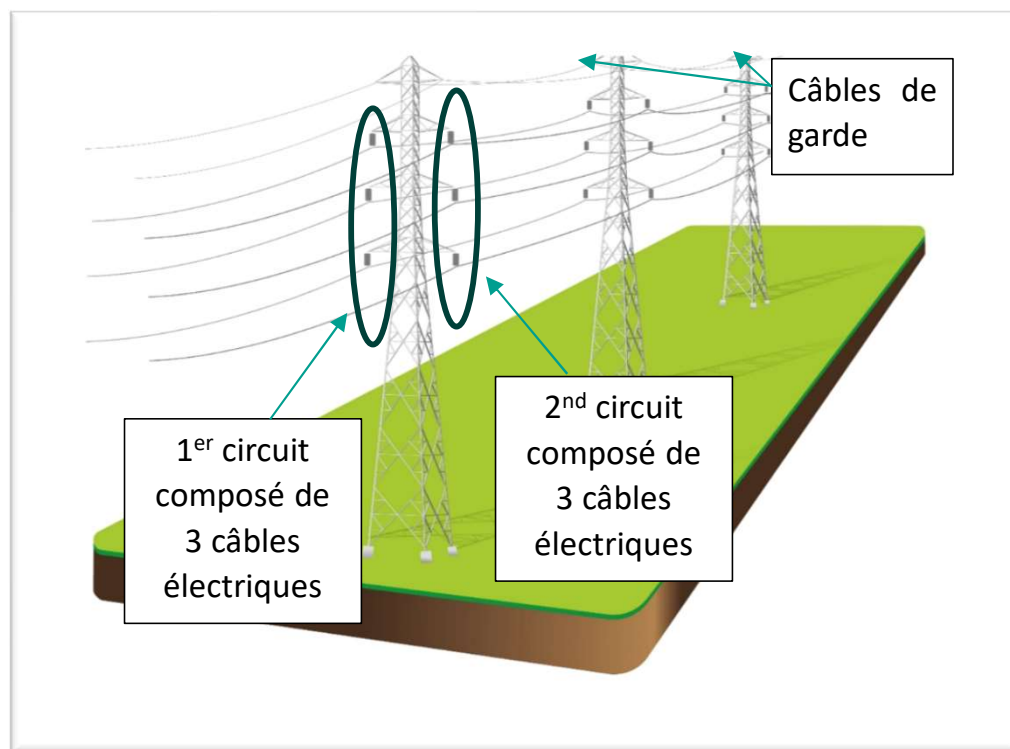


Schéma ligne électrique aérienne à deux circuits – RTE

Création d'une ligne aérienne à deux circuits :

- Tension : 225 000 volts
- Distance : 11 km environ
- Nombre de pylônes : une trentaine environ
- Support : type G4
- Hauteur : 40 à 60 m
- Emprise au sol : 45 à 100 m²



LES RESSOURCES



Eau

Consommation	brute : 117 m ³ /h net : 65 m ³ /h
Rejet	52 m ³ /h



Electricité

Raccordement électrique de 340 MW

L'ENVIRONNEMENT

- ✓ Pas de poussières
- ✓ Pas d'odeur
- ✓ Rejets d'O₂ : 312 kt/an

2,78 millions de tonnes de CO₂ fossile évitées sur 10 ans dans le transport maritime





Emploi local

Phase chantier	400 personnes/jour pendant 3 ans Avec des pics à 700 personnes
Phase exploitation	120 à 130 emplois directs et indirects

Types d'emplois créés : postes d'exploitation du site, de maintenance, de direction et d'administration, de gardiennage et d'entretien du site



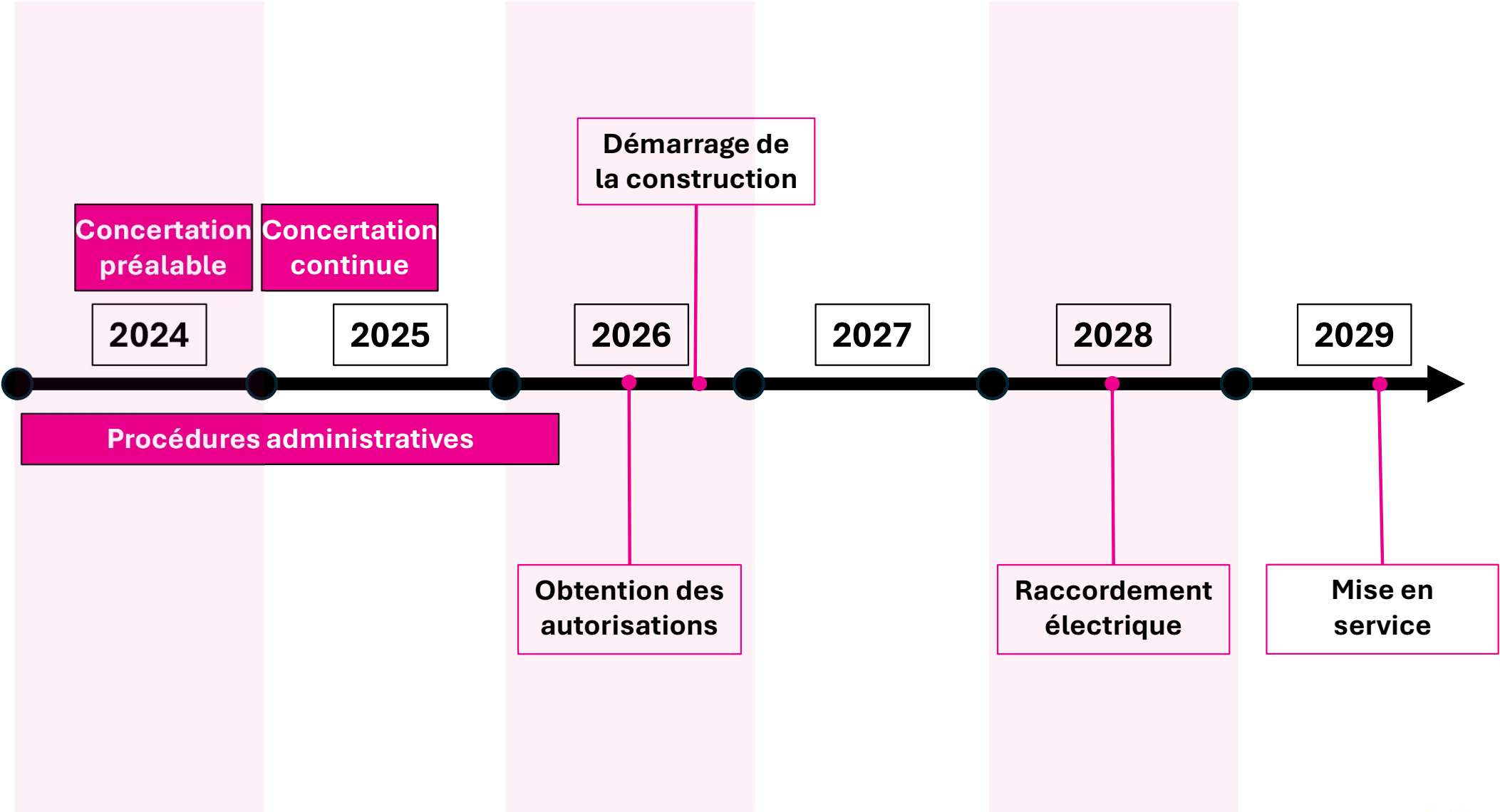
Retombées économiques

Le projet participe à la mise en place d'une **filière de-Méthanol porteuse d'avenir** que le territoire promeut et contribue au développement économique local :

- ✓ **Investissement de 630 à 850 M€** (selon le scénario retenu)
- ✓ 270 kt de CO₂ biogénique achetées auprès de Tereos
- ✓ 300 k€ à 900 k€ de taxes



Calendrier du projet





Retour sur le déroulé de la concertation

LUDOVIC LAGAY (*INGÉNIEUR DÉVELOPPEMENT
VERSO ENERGY*)



Le cadre de la concertation du projet

Mai 2024

- **Saisine** de la Commission nationale du débat public, avec comme co-maîtres d'ouvrage:



pour le projet OrCHyDé



pour le raccordement électrique

Mai à octobre 2024

- Un **travail préparatoire approfondi avec les garants** : réunions de travail, visite du site, mise au point des documents

Début octobre 2024

- **Modalités et dossier de concertation validés par la CNDP**

Une concertation préalable intervenant **avant le dépôt des demandes d'autorisation** afin que les enseignements de la procédure puissent y être intégrés



Un dispositif complet d'annonce et d'information mis en place

10 octobre :

- Parution des avis légaux de la concertation dans *L'Aisne Nouvelle* et *L'Union - Aisne*
- Affichage de l'avis légal et de l'affiche communicante + mise à disposition du dossier de concertation dans les 48 mairies
- Mise en ligne du site internet concertation-orchyde.eu

15 octobre :

- Conférence de presse

La semaine du 28 octobre :

- Boîtage par La Poste de 8 608 exemplaires du dépliant de synthèse dans un périmètre d'information renforcé de 24 communes (≈12 000 habitants)
- Distribution d'une affiche communicante dans les principaux commerces du périmètre d'information renforcé

A partir du 6 octobre :

160 dossiers de concertation, 500 dépliant de synthèses et 80 affiches communicantes mis à disposition lors des rencontres publiques et en mairies

AVIS DE CONCERTATION PRÉALABLE
DU 29 OCTOBRE AU 23 DÉCEMBRE 2024 INCLUS

OBJECTIF DE LA CONCERTATION PRÉALABLE
Cette concertation a pour objet de présenter, de débattre de l'opportunité, des objectifs et des principes caractéristiques du projet OrChyDé, projet de production d'hydrogène renouvelable et bas-carbone sur la commune d'Origny-Sainte-Benoîte dans l'Aisne. Le projet OrChyDé est mené par VERSO ENERGY Innovations et financé par le Réseau public de transport d'électricité géré par RTE, co-mettre l'ouvrage du projet.

ORGANISATION DE LA CONCERTATION PRÉALABLE
VERSO ENERGY et RTE ont convenu avec la Commission Nationale du Débat Public (CNDP) selon les dispositions de l'article L. 121-15 du code de l'environnement. Le 30 juin 2024, la CNDP a décidé d'organiser une concertation préalable sur le projet OrChyDé et ses aménagements et désigné deux garants (Christophe BACHOLLE et Mme Catherine JACQUET).

La concertation préalable se déroulera du 29 octobre au 23 décembre 2024.

PRÉSENTS DE LA CONCERTATION PRÉALABLE
La concertation préalable, sous les communes suivantes : les communes de la Communauté de Communes du Val de l'OrchYé (Milly / Mézangy / Bénéix / Moulins / Cilly / Méry / Neuvillette / Neuvy / Mésangey / Curcy / Villon / Méry / Bricourt / Langueval / Quary / Rappigny / Châleignes).

MODALITÉS DE LA CONCERTATION PRÉALABLE
Pour s'informer, le public pourra consulter :
• Le site internet www.concertation-orchyde.eu, où seront publiés le dossier de concertation et le dépliant synthétique, les comptes-rendus des réunions et l'ensemble des avis et questions émis par le public et réponses apportées par les maîtres d'ouvrage.
• Le dossier de concertation disponible sur le site internet du projet, consultable dans toutes les communes du périmètre des communes d'ouverture et lors des rencontres.
• Le dossier téléchargeable sur le site internet et disponible dans toutes les mairies du périmètre et lors des rencontres.
• Des services d'information installés dans les lieux accueillant les rencontres publiques.

Pour s'informer et exprimer le public pourra aussi participer aux rencontres publiques :
• Le mercredi 6 novembre 2024 à 10h30 : une réunion publique d'ouverture à la salle du temps libre d'Origny-Sainte-Benoîte.

LES RENCONTRES DE CONCERTATION PRÉALABLE
Le mercredi 13 novembre 2024 à 10h30 : un atelier thématique sur la filière méthanol à la salle communale de la CCVO à Neuvillette-Origny.
Le jeudi 14 novembre 2024 à 10h30 : une réunion publique d'information à la salle communale de Neuvillette-Origny.
Le vendredi 15 novembre 2024 à 10h30 : un atelier thématique sur la transition du projet et son accompagnement d'accompagnement sur la commune de Neuvillette-Origny.
Le mercredi 18 décembre 2024 à 10h30 : une réunion publique de clôture à la salle du temps libre d'Origny-Sainte-Benoîte.

ELITE COMMUNALE DE CONCERTATION PRÉALABLE
Le jeudi 14 novembre au Marché d'Origny-Sainte-Benoîte
Le vendredi 15 novembre au Marché de Neuvillette-Origny
Le vendredi 18 décembre à la Mairie de Neuvillette-Origny

Pour contribuer le public peut :
• Au site internet www.concertation-orchyde.eu pour le dépôt des observations, contributions et questions.
• Des dépliants avec coupon-téléchargeable et préaffichés.

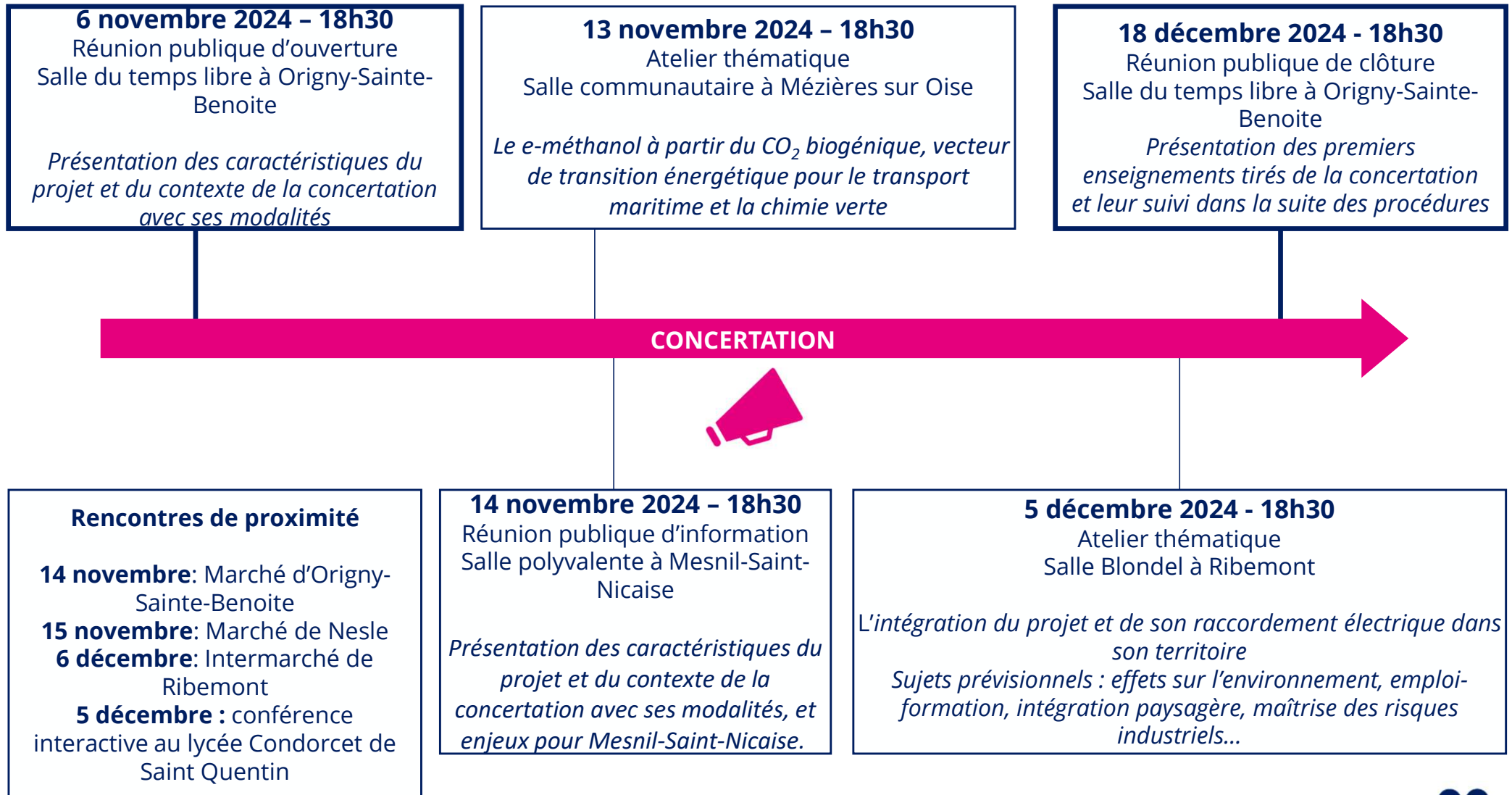
Des questions et observations peuvent également être adressées aux garants :
• Aux adresses mail dédiées :
christophe.bacholle@gnp-cndp.fr
catherine.jacquet@gnp-cndp.fr
• Par courrier à la CNDP :
Garants de la concertation sur le projet OrChyDé,
244 boulevard Saint-Germain, 75007 PARIS.

SUITES DE LA CONCERTATION PRÉALABLE
À l'issue de la concertation préalable, M. Christophe BACHOLLE et Mme Catherine JACQUET, garants, déposeront un état des lieux pour rendre leur bilan, qui comprendra en complément des contributions, avis et questions formulés au cours de la concertation préalable, une synthèse et un bilan des modalités d'usage, qui le public pourra consulter sur son site internet (articles L. 121-15 et L. 121-16 du Code de l'environnement). Ce bilan sera également consultable sur le site de la CNDP.
Au plus tard dans un délai de 1 mois après la publication du bilan des garants, les maîtres d'ouvrage rédigeront un document, rendu public, qui traitera de la concertation et de la manière dont ils en ont tenu compte dans la suite du projet. Ce projet OrChyDé est soumis, en deux documents figurant dans le dossier d'enquête publique.

VERSUS energy

Le réseau de transport d'électricité

Les 9 rencontres de la concertation



La concertation en quelques chiffres

8608 dépliants-synthèse du projet distribués par La Poste

52 participants en moyenne par réunion publique, ou 60 participants hors Mesnil-Saint-Nicaise)

26 prises de parole sans compter l'atelier N°2

363 fréquentations du site internet dont 306 pendant les 2 mois de concertation et 57 pendant les 15 jours d'annonce de la concertation

20 questions et avis postés sur le site internet dont **7** contributions via coupon

7 intervenants invités aux réunions pour présenter la dynamique industrielle, réglementaire, économique et territoriale dans laquelle s'inscrit le projet :



La procédure de concertation

Un programme de concertation **tenu et entièrement réalisé**

Une **forte participation aux rencontres publiques** à l'exception de la réunion publique à Mesnil-Saint-Nicaise

Une concertation préalable dans une ambiance globalement sereine et courtoise malgré des désaccords inhérents à ce type de projet

Une concertation utile pour VERSO ENERGY et pour le projet OrCHyDé





Présentation des cahiers d'acteur





Principe des cahiers d'acteurs

Le cahier d'acteur est une modalité d'expression et de contribution dédiée aux personnes morales (collectivité territoriale, association, chambre consulaire, syndicat professionnel, organisme public, parapublic ou privé...) qui souhaitent faire connaître leur position sur tout ou partie du projet OrCHyDé.

Les cahiers d'acteurs sont des contributions écrites qui résument la position et les arguments de ces acteurs s'inscrivant dans une structure et une mise en page prédéfinies. Ce sont donc à la fois des moyens d'information pour le grand public qui a accès à des points de vue argumentés et des outils d'expression.

Si après analyse de son contenu, le cahier d'acteur est considéré comme recevable par les garants, son auteur en est informé par email et le document est publié sur le site internet. Si l'auteur du cahier d'acteurs le souhaite, une présentation de son cahier d'acteur pourra être faite lors de la réunion publique de synthèse.



- **Région Hauts-de-France (x1)**
- **Monsieur Jean-Louis Doucy (x3) :**
 1. Risque de réduction des surfaces en betterave sucrières en France : conséquence sur le projet OrCHyDé
 2. Analyse Critique de la Consommation Énergétique du Projet OrCHyDé et de son Orientation Stratégique
 3. Estimations et Analyse des Risques
- **Monsieur Dominique Burillon – Maire d'Origny-Sainte-Benoite (x1)**





Cahier d'acteur n°1 Région Hauts-de-France

PRÉSENTÉ PAR LES GARANTS





Cahiers d'acteur n°2, n°3 et n°4 M. Jean-Louis DOUCY

PRÉSENTÉ PAR M. JEAN-LOUIS DOUCY

1. Risque de réduction des surfaces en betterave sucrières en France : conséquence sur le projet OrCHyDé
2. Analyse Critique de la Consommation Énergétique du Projet OrchyDé et de son Orientation Stratégique
3. Estimations et Analyse des Risques

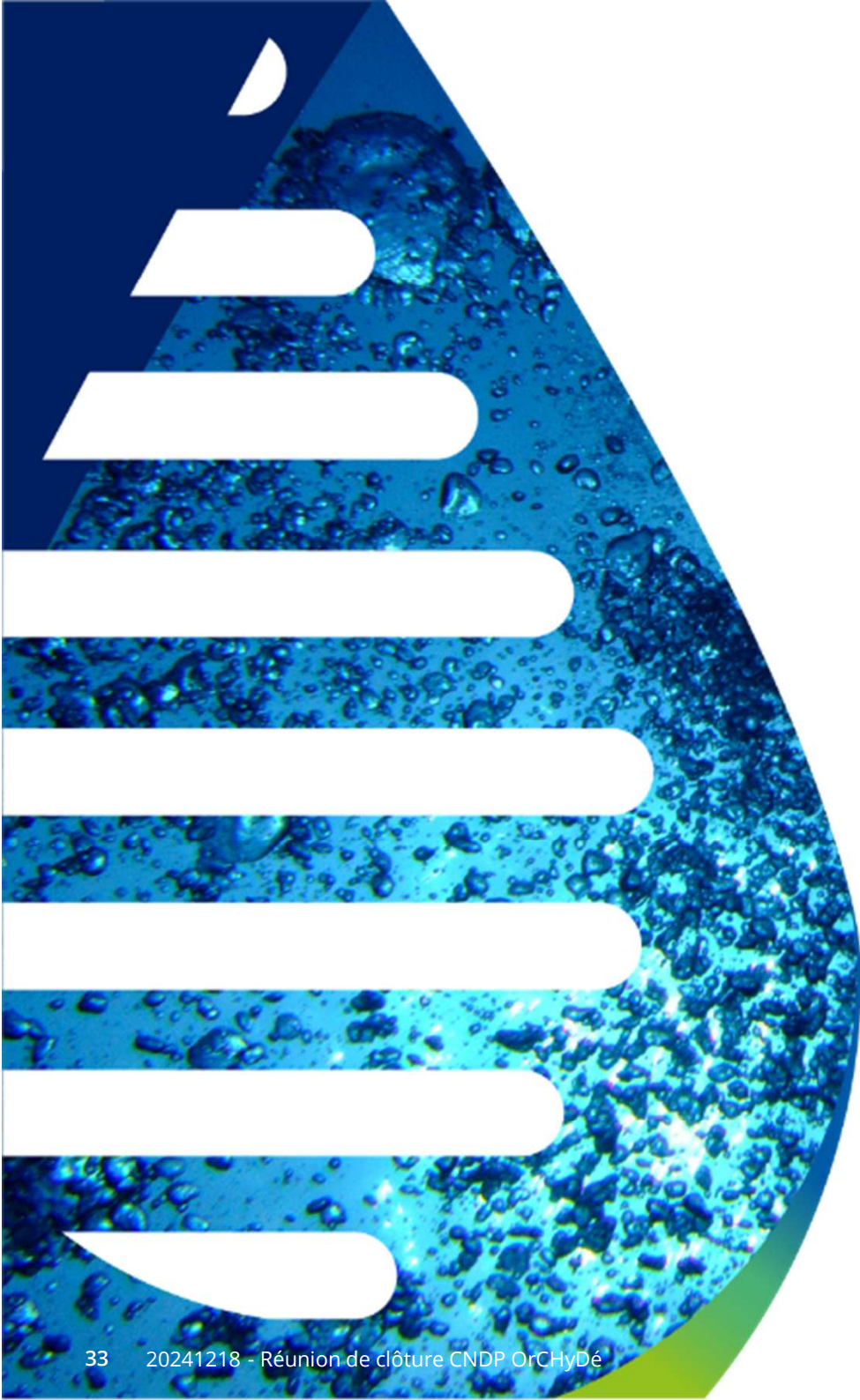




Cahier d'acteur n°5 **M. le Maire d'Origny- Sainte-Benoite**

PRÉSENTÉ PAR M. DOMINIQUE BURILLON,
MAIRE D'ORIGNY-SAINTE-BENOITE





Temps d'échange





Principes du temps d'échanges

1. Pour qu'un maximum de personnes puisse s'exprimer :

- 🗣 Lever la main pour demander la parole et attendre le micro
- 🗣 la parole est donnée à ceux qui **n'ont pas déjà déposé un cahier d'acteur**
- 🗣 Concision dans les interventions des participants et dans les réponses des intervenants en tribune

2. Transparence et traçabilité des échanges :

- 🗣 Se présenter
- 🗣 Parler avec le micro : la réunion est enregistrée et fait l'objet d'une retranscription intégrale

3. Toute question appelle une réponse ; un avis n'appelle pas forcément de réponse





Retour sur les principaux sujets d'échanges

VERSO ENERGY ET RTE



CONSOMMATION ET REJETS D'EAU

Disponibilité de la ressource :

- en temps normal
- en cas de sécheresse
- cumul des prélèvements
- perspectives de recyclage
- méthodes d'analyse des impacts et provenance des données

Rejets d'eau :

- risques de pollution
- impacts sur la faune et la flore
- composition des rejets
- devenir des boues issues du traitement d'eau



TRAFIC INDUIT

Quel choix entre camion et train pour transporter le CO2 de Nesle ?

Camion :

- quantification du trafic induit par le projet
- trafic existant déjà très dense
- lieu de passage des camions
- Mauvais état actuel des routes

Train :

- quantification du trafic induit par le projet
- impact sur la voie ferrée St-Quentin – Origny-ste-Benoite
- horaires de trafic ferroviaire



CHOIX DU TERRAIN

Pourquoi le projet se fait ici ?

Articulation avec la loi ZAN

L'ORIGINE DU CO2 ET LIEN AVEC LA FILIÈRE AGRICOLE AMONT

Provenance du CO2

Pérennité et saisonnalité de l'approvisionnement en CO2

Bilan Carbone global depuis la culture blé/betterave

Impact sur la filière agricole amont



RTE - Principaux sujets évoqués

Plusieurs types de questions pour RTE :

- à la réunion publique d'ouverture (Origny-Sainte-Benoite)
- à la réunion publique d'information (Mesnil-Saint-Nicaise)
- à l'atelier thématique sur le raccordement électrique (Ribemont).

Localisation du
raccordement
électrique

Choix de la solution
technique

Caractéristiques
techniques de la ligne
aérienne

Retour sur les principaux sujets d'échanges

Localisation du raccordement électrique

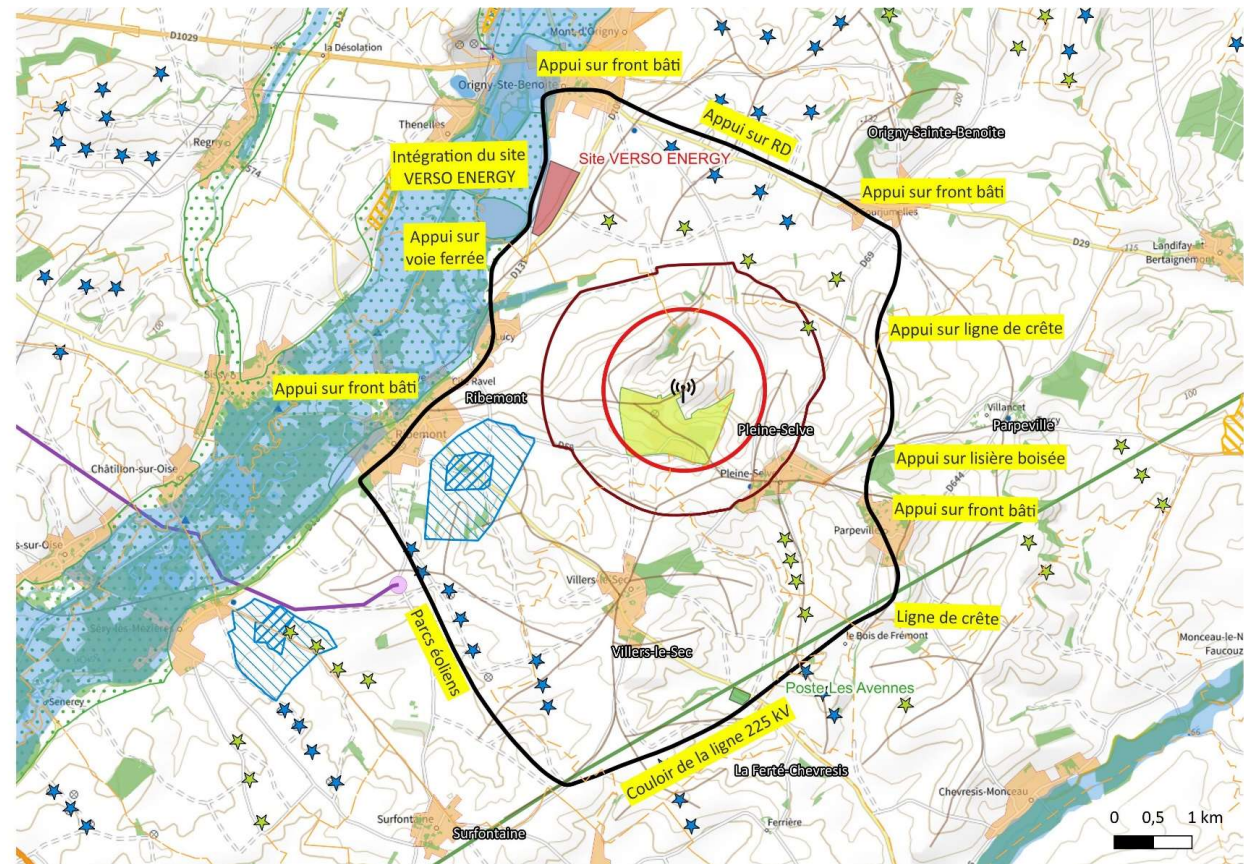
Vous nous avez dit ...

« Où va passer la ligne électrique ? »

« La ligne électrique passera-t-elle au-dessus du village ? »

« Pourquoi se raccorder au poste LES AVENNES et pas un autre ? »

Ce que RTE sait aujourd'hui ...



Retour sur les principaux sujets d'échanges

Choix de la solution technique

Vous nous avez dit ...

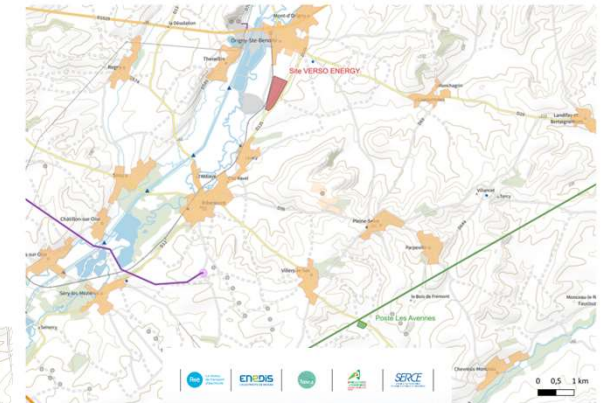
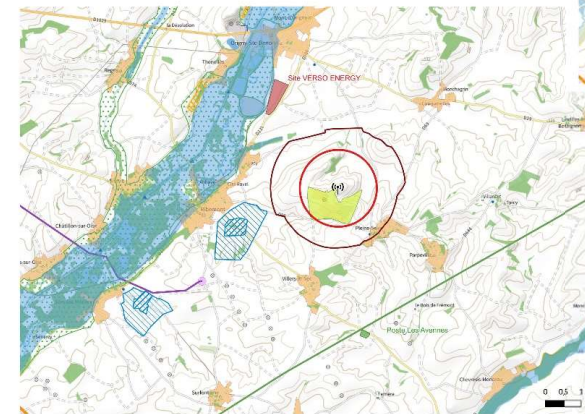
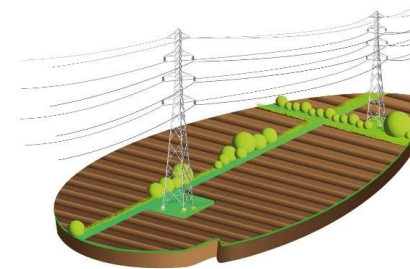
« Ce n'est pas possible d'enterrer la ligne électrique ? »

« Pourquoi ne pas enterrer la ligne électrique ? »

« Quelles seront les retombées économiques pour les communes ? »

« Comment sera prise en compte la gêne aux agriculteurs ? »

Ce que RTE sait aujourd'hui ...



Caractéristiques techniques de la ligne aérienne

Vous nous avez dit ...

« S'il y a deux raccordements à faire, il y aura deux fois plus de pylônes ? »

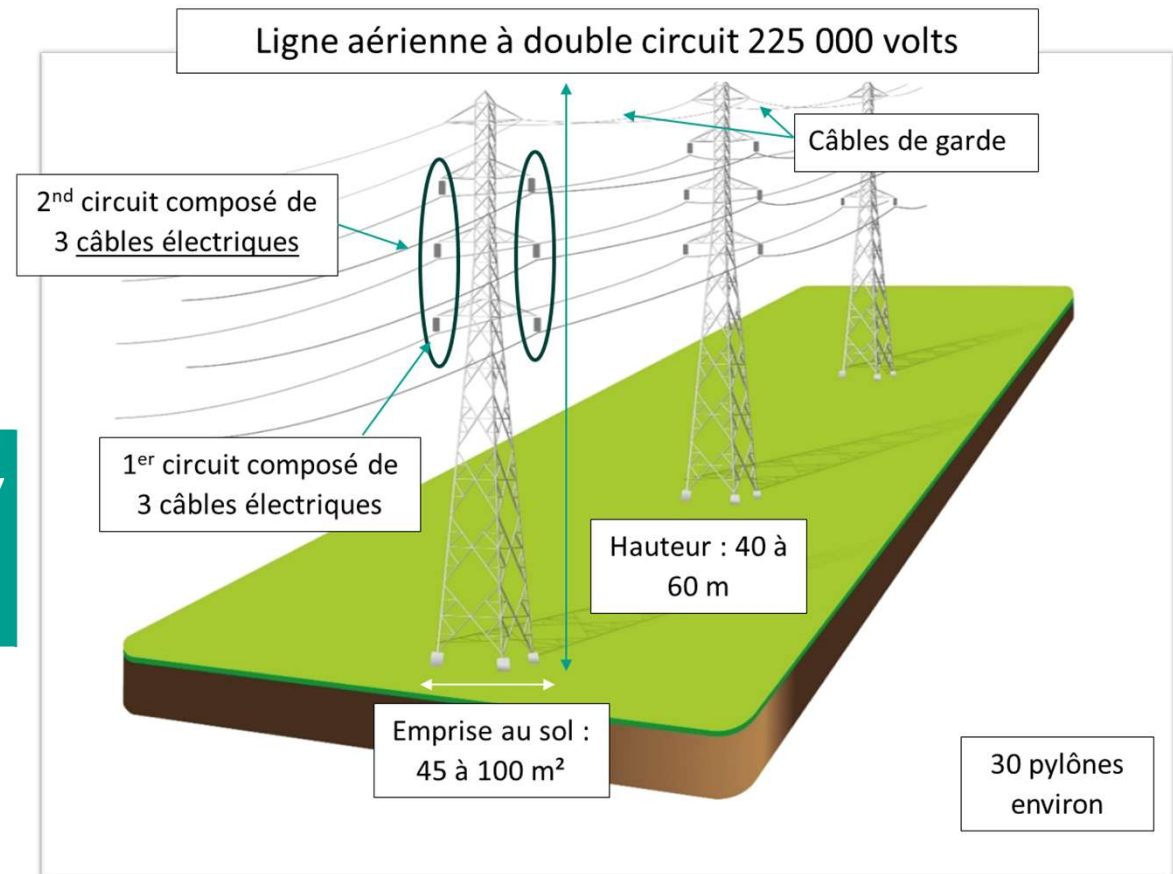
« Quelle sera la distance entre les pylônes ? »

« Quelle sera la hauteur de la ligne électrique et des pylônes ? »

« Combien de câbles aura-t-il sur les pylônes ? »

« La ligne électrique génère-t-elle du bruit ? »

Ce que RTE sait aujourd'hui ...



APPROVISIONNEMENT ÉLECTRIQUE

Importance des besoins électriques

Rendement global de l'opération

Provenance de l'électricité (renouvelable, nucléaire)

Est-ce que cela va conduire au développement de centrales éoliennes sur le territoire ?



RISQUES INDUSTRIELS ET IMPACTS ENVIRONNEMENTAUX

Quels dangers inhérents au projet ?

- Questions ou remarques sur les dangers liés aux fuites d'hydrogène, à la gestion du risque incendie, à la présence de matière inflammables, explosives etc.
- Le risque zéro n'existe pas

Quels risques et quels impacts pour les riverains ?

- Questions sur ce qui est prévu pour protéger les populations
- Discussion sur le principe des zones d'effets (en cas d'explosion les riverains seraient-ils touchés ?)
- Nuisances lumineuses
- Risques liés au rejets d'O₂



MODÈLE ÉCONOMIQUE / MARCHÉ

Questionnement du principe même du projet : pertinence de développer des carburants alternatifs plutôt que de réduire la dépendance au transport et aux imports/exports

Financement du projet

Rentabilité du projet

Prix de vente / surcoût par rapport aux carburants fossiles

Alternatives à l'e-MeOH pour décarboner

Demande d'utiliser le méthanol ou l'hydrogène pour décarboner les usages locaux



EMPLOIS ET FORMATION

Planning :

- sortie des AO construction
- recrutement des équipes O&M

Métiers et compétences requises

Intégration des entreprises locales

Compétitivité des petites entreprises

RETOMBÉES ÉCONOMIQUES

Quels bénéfices pour le territoire / les riverains ?



POUR RETROUVER L'INTÉGRALITÉ DES QUESTIONS ET DES RÉPONSES :

RÉPONSES SUR LE SITE INTERNET CONCERTATION-ORCHYDE.EU, RUBRIQUE « VOS CONTRIBUTIONS »

VERBATIMS DES RENCONTRES PUBLIQUES

DOSSIER DE CONCERTATION





Premiers enseignements de la concertation et engagements de Verso Energy et RTE



Enjeux liés à la consommation et aux rejets d'eau :

- Réalisation d'une **étude d'impact** - *conformément à la réglementation*
- Mise en place, en collaboration avec les services de l'état (DREAL, DDT), d'une méthode d'analyse des impacts des prélèvements & rejets d'eau fiable et adaptée aux spécificité locales
- Vigilance sur la fiabilité des données issues des stations de mesure hydrométrique
- Prise en compte des effets cumulatifs
- Prise en compte des débits spécifiques des différents bras de l'Oise
- Garantie de mise en place de solutions de traitement efficaces et de rejets compatibles avec le milieu récepteur - *conformément à la réglementation*



Maîtrise des risques :

- Réalisation d'une **étude de dangers** - *conformément à la réglementation*
- Analyse accidentologique sur des technologies similaires (hydrogène) pour prendre en compte le retour d'expérience d'installation similaires - *conformément à la réglementation*
- Etude des risques liés aux émissions d'O₂



Trafic :

- Réalisation d'une étude d'impact du trafic routier généré en phase chantier et en exploitation
- Communication au public du choix train vs camion pour le transport de CO2 depuis Nesle, quand celui-ci sera fait (avant le dépôt des permis)

Insertion paysagère :

- Etude d'insertion paysagère pour limiter l'impact visuel sur les riverains



RTE - Les enseignements de la concertation préalable du public



Importance de confirmer la distance d'éloignement des habitations (200 mètres)



Questionnement du monde agricole vis-à-vis de la ligne aérienne (positionnement des pylônes, protocole agricole ...)



Enrichissement du projet par les échanges autour des projets du territoire

Les emplois en phase chantier :

- Favoriser les **entreprises locales** dans le déroulement du chantier en collaboration avec la Chambre de Commerce et de l'Industrie de l'Aisne
- Création d'un guide pour promouvoir les services locaux qui sera mis à disposition de tous les intervenants sur le projet
- Mise en œuvre d'une clause d'insertion pour les contrats qui s'y prêtent

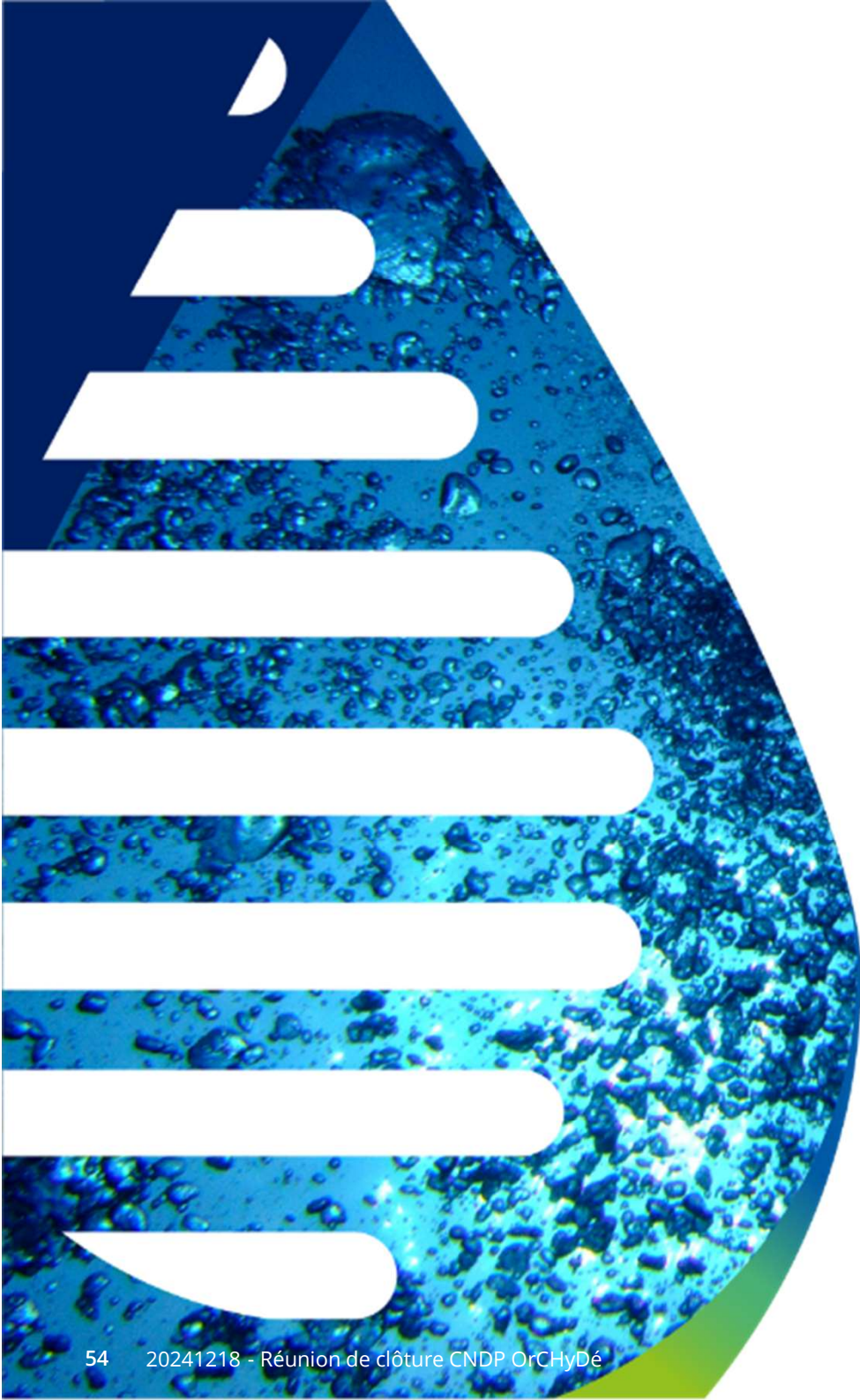
Les emplois en phase exploitation :

- Recrutement de **profils locaux** pour l'exploitation du site
- Contrat long termes avec des entreprises locales pour la maintenance programmée

Formation :

- Collaboration avec les écoles & universités (ex : Lycée Condorcet) et France Travail pour enrichir les formations





Le regard des garants





Prochaines étapes et conclusion



MERCI DE VOTRE ÉCOUTE

